

# Primera Compra Pública de Innovación y lanzamiento de nuevos retos de Las Rozas

23 de mayo de 2022



**IDOM**

# AGENDA DE LA JORNADA

**11.00 - 11.10 h**

## **Avances de la visión estratégica**

Jaime Santamarta | Concejal de Medioambiente y Administración Electrónica del Ayto. de Las Rozas

**11.10 - 11.25 h**

## **Estado de situación de la CPM anterior y nueva compra de innovación**

David Pascual | Coordinador CPI Las Rozas Innova

**11.25 h - 11.35 h**

## **Reto Nº1 "Gemelo digital de la movilidad"**

Nuria Blanco | Técnico responsable movilidad Las Rozas Innova

**11.35 - 11.45 h**

## **Reto Nº2 "Adaptabilidad de instalaciones fotovoltaicas de autoconsumo"**

Jorge Sepúlveda | Director General Infraestructuras del Ayto. de las Rozas

Javier Peña | Director innovación Las Rozas Innova

**11.45 - 11.55 h**

## **Reto Nº3 "Bioidentidad con blockchain"**

María Teresa Cuesta | Jefa de área de Administración Electrónica del Ayto. de las Rozas

Ángel López López | Técnico municipal del Ayto. de Las Rozas

**11.55 - 12.10 h**

## **Cuestiones prácticas del proceso de la CPM**

Sandra Sinde | Directora CPI & Innovación abierta IDOM

**12.10 - 12.30 h**

## **Resolución dudas y actividad interactiva**



Ayuntamiento de  
Las Rozas



Las  
Rozas  
Innova

IDOM

# Bienvenida

## Avances de la visión estratégica de la CPI en Las Rozas



D. Jaime Santamarta | Concejal de  
Medio Ambiente y Administración Electrónica



Ayuntamiento de  
Las Rozas



Las  
Rozas  
Innova

IDOM

## Propósito

El fomento de la innovación como modelo de desarrollo del para la solución de los retos a los que se enfrentan el municipio y la ciudadanía.

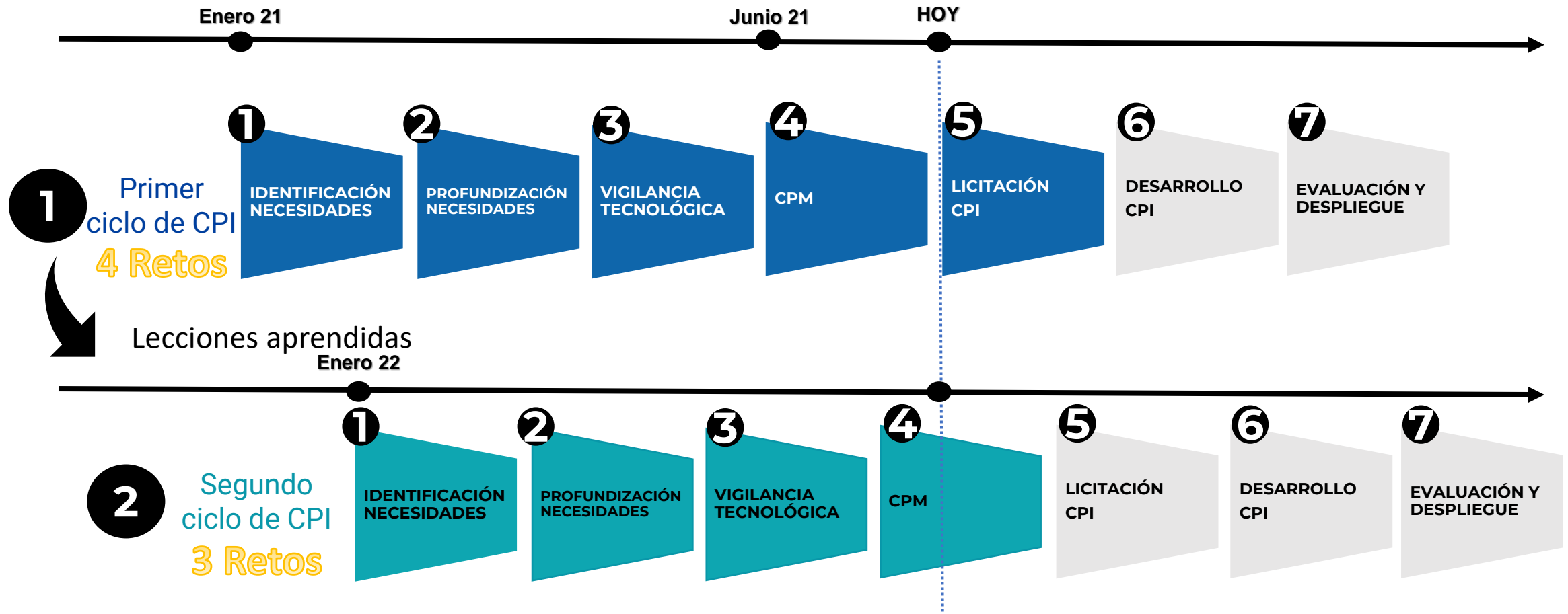
#Atraccióndel talento

#colaboraciónpúblicoprivada

#ciudadinternacional

#promociónde laInnovación

## Ciclos de la Estrategia CPI de Las Rozas



## Pasos realizados



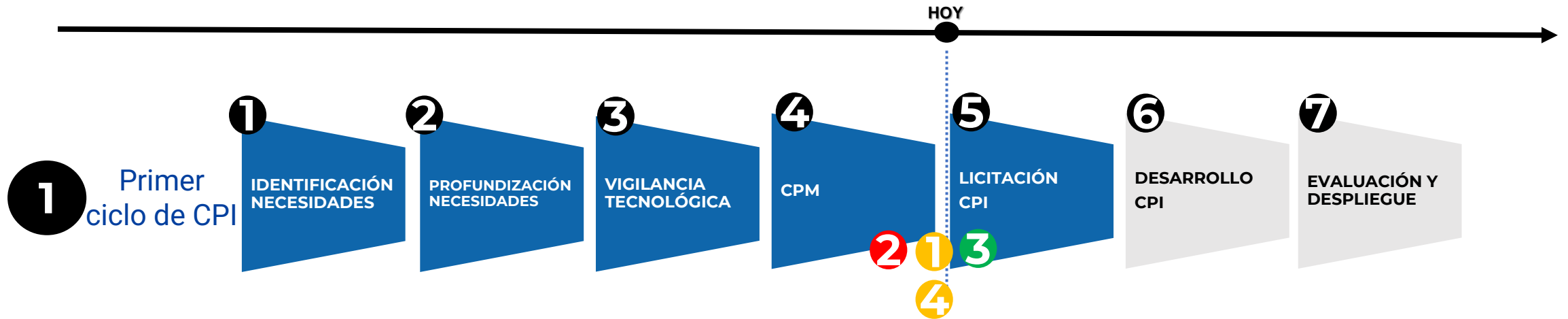
# Estado de situación de la CPM anterior y presentación de la primera CPI



D. David Pascual | Coordinador CPI Las Roza Innova

# Estado de situación de la CPM anterior y presentación de la primera CPI

El primer ciclo de CPI inició en junio del año pasado con el lanzamiento de cuatro retos, los cuales se encuentran en diferentes estados. Para el reto N°3 “Control de vertidos en alcantarillado” está planificado dos procesos de CPI y se tiene como objetivo para este año, realizar un tercer proceso de CPI para el reto de N°4 de “inteligencia Artificial aplicada a la Gestión Electrónica”



Mapa de retos	Estado general
1 Alternativa al Glifosato	1 Búsqueda de alianza
2 Control de puntos negros de vertidos	2 No viabilidad
3 Control de Vertidos en Alcantarillado	3 Planificado dos CPI -2022
4 Inteligencia Artificial aplicada a la Gestión Electrónica	4 Objetivo 2022



# Estado de situación de la CPM anterior y presentación de la primera CPI

“Compra pública precomercial para el desarrollo de soluciones en el ámbito de la monitorización de la calidad de las aguas en la red de alcantarillado” – Reto 3

## Compra Pública Precomercial (CPP)

- Primeros Ayuntamientos de España en lanzar una CPP directamente
- Contrato de Servicios I+D: Desarrollo de nuevas tecnologías.
- Control de vertidos en red de saneamiento
- Estación sensora instalada en la red de alcantarillado
- Detectar la presencia y el tipo de contaminante con alarma temprana
- Objetivo: Desarrollo de un prototipo y pruebas en entorno real

“Desarrollo de una solución para el control de calidad de las aguas fluyentes en los arroyos a su paso por el municipio de Las Rozas” – Reto 3

## EN PROCESO DE INICIO DE LA CONTRATACIÓN

### Compra Pública de Tecnología Innovadora

- Control de vertidos en arroyos fluviales
- Estación sensora instalada en arroyos y aliviaderos de la red
- Detectar la presencia de contaminantes con alarma temprana
- Un sistema de comunicaciones
- Una plataforma software de control del sistema
- Integración con la plataforma de ciudad



## Segundo ciclo

Con este segundo reto, Las Rozas busca fortalecer la Estrategia CPI, mediante la suma de nuevos retos

# Estado de situación de la CPM anterior y presentación de la primera CPI

## MOVILIDAD - GEMELO DIGITAL DE LA MOVILIDAD. GESTIÓN DE ZBE:

- Reto alineado con las ayudas del MITMA y los topics de Horizon Europe
- Necesidad basada en la necesidad de gestión inteligente y dinámica de ZBE
- OBJETIVO: Mejorar el retorno inversiones. Planificar la movilidad. Gestión inteligente de ZBE
- CARÁCTERÍSTICAS PRINCIPALES: Modelo 3D infraestructuras movilidad. Red de sensores. Datos de cámaras. Integrar datos externos. Datos de calidad del aire.
- PLANIFICACIÓN: Ayudas MITMA, “call Horizon Europe” con 700.000 €

## ENERGÍA - ADAPTABILIDAD DE INSTALACIONES FOTOVOLTAICAS DE AUTOCONSUMO:

- Reto alineado con el proyecto de despliegue de autoconsumo en 36 instalaciones municipales. Las Rozas Cero 2030
- Necesidad basada en maximizar las inversiones en instalaciones de autoconsumo
- OBJETIVO: Soluciones que reduzcan los costes asociados a la instalación y al futuro mantenimiento. Maximizar la producción energética por m2
- CARÁCTERÍSTICAS PRINCIPALES: Adaptabilidad a superficies. Facilidad de instalación y mantenimiento. Paneles solares de alto rendimiento. Bi-generación y Tri-generación. Algoritmos de gestión. Nuevos sistemas de anclajes
- PLANIFICACIÓN: 2023 con 500.000 €

## BLOCKCHAIN - BIOIDENTIDAD SEGURA CON BLOCKCHAIN:

- Reto alineado con un proyecto de bio-identidad municipal. Incorporación de Blockchain
- Necesidad basada en incorporar una capa de seguridad, privacidad e “identidad soberana”
- OBJETIVO: Mejora de los servicios de atención ciudadana
- CARÁCTERÍSTICAS PRINCIPALES: Aumento de los niveles de seguridad y privacidad. Gestión soberana de los datos de bio-identidad. Equilibrio con respecto a la usabilidad e inclusividad.
- PLANIFICACIÓN: Finales del 2022 con 200.000 €



Gemelo digital  
de la  
movilidad



Energía solar  
para  
autoconsumo



Bioidentidad  
con  
blockchain



## Reto Nº1. Gemelo digital de la movilidad



Dña. Nuria Blanco | Técnico responsable movilidad Las Rozas Innova



Ayuntamiento de  
Las Rozas



Las  
Rozas  
Innova

IDOM



## GEMELO DIGITAL DE LA MOVILIDAD: GESTIÓN DE ZONAS DE BAJAS EMISIONES

### ¿Qué se pretende lograr?

Implementar un sistema inteligente de movilidad basado en la creación de un gemelo digital de la movilidad para mejorar la calidad de vida de los ciudadanos e implementar Zonas de Bajas Emisiones adaptadas a las características del Municipio.

### Ámbitos de aplicación

La explotación de los datos obtenidos de los diferentes sensores IoT desplegados por la ciudad (sensores de calidad del aire, sensores de ruido, cámaras de videovigilancia), modelos 3D, integración de datos de fuentes externas, como pueden ser de la DGT, CITRAM del Consorcio Regional de Transportes de Madrid, INE (socio demográficos) y meteorológicos.

### Presupuesto planificado

700.000, 00 euros



## Características de la movilidad de Las Rozas



- **331.253 viajes** en día laborable medio
- **61% viajes externos**
  - Dependencia funcional con Madrid
  - Áreas empresariales y zonas de ocio → foco atractor de viajes
- Reparto modal: **70% vehículo privado , 16% transporte público**
- Condicionantes
  - Extensión del municipio
  - Existencia de amplias zonas verdes dentro del término municipal
  - Existencia de núcleos poblacionales dispersos
  - Barreras físicas (A-6, M-50, M-505)



## Necesidad detectada

- 1 Deficiencia en conocer en tempo real y con detalle el estado de la movilidad
- 2 Carencia en la gestión de las diferentes infraestructuras relacionadas con la movilidad
- 3 No se cuenta con una herramienta que recoja un inventario de la infraestructura y las relaciones con las necesidades de movilidad de sus residentes y visitantes
- 4 Dificultad para la planificación de la movilidad del Municipio
- 5 Dificultad en la implementación de las Zonas de Bajas Emisiones y gestión de la movilidad



## Agentes involucrados inicialmente en el reto

### Perfil agente 1

Policía local de Las Rozas  
Las Rozas Innova



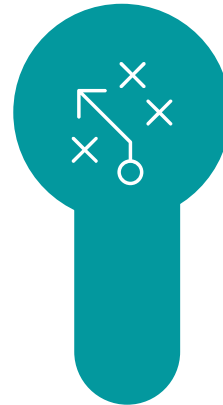
### Perfil agente 2

Concejalía de Urbanismo  
Concejalía de Seguridad Transportes y Movilidad  
Concejalía de Infraestructuras y Mantenimiento  
Concejalía de Medio Ambiente



### Perfil agente 3

Ciudadanos y visitantes



### Perfil agente 4

Sector empresarial e industrial  
Comercio local







## Escenario ideal de la solución

### Objetivos

- Permita mejorar el retorno de las inversiones en infraestructuras
- Planificar la movilidad del Municipio
- Zonas de Bajas Emisiones adaptadas a Las Rozas
- Despliegue de modelos 3D y red de sensores
- Integración con datos externos e internos en tiempo real
- Visibilidad de situación actual y previsión a corto plazo
- Propuesta de tomas de decisiones en tiempo real
- Cuadro de Mandos

FASE

### 01 Inicial

- Integración, dentro de la solución innovadora, de las siguiente funcionalidades:
  - Estaciones de calidad del aire del Ayuntamiento (4)
  - Otros sistemas e infraestructuras internas
  - Datos de terceros que proporcionan información sobre movilidad o relacionado a las zonas de baja emisiones
- Creación de cuadros de mando
- Sistema de planificación y simulación

FASE

### 02 Desarrollo y crecimiento

Tomando en cuenta el nivel de madurez de las tecnologías relacionadas, se busca el desarrollo de una nueva solución que dentro de las funciones principales se incluyan:

- Sistema de toma de decisiones
- Sistema de visualización de datos
- Despliegue de una red de sensores
- Integración con sistemas MaaS
- Elaboración de un sistema de información al ciudadano



## Reto Nº2. Adaptabilidad de instalaciones fotovoltaicas de autoconsumo. Contribución a Las Rozas CERO 2030



Jorge Sepúlveda | Director General Infraestructuras del Ayto. de las Rozas



Javier Peña | Director innovación Las Rozas Innova



## ¿Cuál es escenario?

El consumo de electricidad de las instalaciones municipales del Ayuntamiento de Las Rozas asciende a 16 GWh anuales, que provienen de contratos de suministro eléctrico verde y representa un gasto aproximado de 2,8 millones de Euros.

## ¿Qué se está haciendo?

Con el objetivo de lograr una reducción de las emisiones de CO2 y un uso eficiente de la energía hasta lograr un balance energético cero neto antes del año 2030, el Ayuntamiento de Las Rozas cuenta con diferentes iniciativas y proyectos como la concienciación medioambiental, los proyectos de compensación y absorción mediante renaturalización del medio urbano, las políticas fiscales de apoyo a la movilidad eléctrica o la transformación a LED del alumbrado público.

Además está desarrollando junto con la empresa municipal Las Rozas Innova, un plan de Gestión Eficiente de la Energía que contempla entre otros proyectos la vigilancia y mejora de la eficiencia energética de los edificios e instalaciones municipales, el despliegue de una red de cargadores eléctricos públicos, o la implantación de energía limpia de autoconsumo en 36 edificios municipales.



## Adaptabilidad de instalaciones fotovoltaicas de autoconsumo. Contribución a Las Rozas CERO 2030

### ¿Qué se pretende lograr?

La incorporación de soluciones innovadoras que sean capaces de generar energía renovable localmente, y que su instalación y mantenimiento sea menor al promedio disponible en el mercado, permitiendo hacer un uso eficiente de los recursos con los que cuenta el Municipio.

### ¿Dónde se va a aplicar?

El escenario potencial recoge 36 sedes del Ayuntamiento con aproximadamente 16.200 metros cuadrados en cubiertas de diferentes tipologías e instalaciones con diferentes perfiles de consumo energético

Inicialmente se han seleccionado **dos escenarios**.

### Presupuesto planificado

500.000, 00 euros



## Necesidad detectada

- 1 Altos costes (actuales y pronosticados) relacionados con el consumo energético
- 2 Reducción de las emisiones de CO2
- 3 Altos costes en la instalación de plantas fotovoltaicas
- 4 Optimización de espacios dedicados a la producción fotovoltaica
- 5 Mejora en la gestión de todo el ciclo de vida de estos tipos de plantas



## Escenario ideal de la solución

### Objetivos

- Aumento del aprovechamiento de la energía solar fotovoltaica a través de la mejora en los rendimientos, combinación de tecnologías y/o en la adaptación de espacios dedicados
- Desarrollo de elementos complementarios (estructuras, anclajes, ...) con nuevos materiales, como plásticos reciclados o biodegradables, que permita
  - Conseguir soluciones más livianas y con mayor adaptabilidad a diferentes tipos de cubiertas de las instalaciones del Municipio. Reducir los tiempos de montaje.
  - Evitar el daño mecánico sobre la cubierta para el anclaje de las estructuras
  - Reducir operaciones de limpieza y mantenimiento
- Facilidad de instalación y adaptabilidad a diferentes tipos de cubierta

### 01 Localización compleja

**Nombre del edificio:** Polideportivo de Entremontes  
**Tipo de edificio:** Polideportivo  
**Tipo de cubierta:** Dientes de sierra  
**Características:** Cuenta con una orientación y distribución no favorable, dado las sombras que se pueden generar. Cubierta a dos aguas con salientes abuhardillados para lucernarios formando dientes de sierra.  
**Localización:** Calle Aristóteles, 3, 28232 Las Rozas de Madrid  
**Ubicación:**  
Latitud: 40.513423  
Longitud: -3.916628

### 02 Localización sencilla

**Nombre del edificio:** Biblioteca León Tolstoi  
**Tipo de edificio:** Centro cultural  
**Tipo de cubierta:** Cubierta plana no transitable a diferentes alturas.  
**Características:** Abierta al público en verano. Gran cantidad de metros cúbicos para climatizar  
**Localización:** Calle Octavio Paz, 2, 28232 Las Rozas de Madrid  
**Ubicación:**  
Latitud: 40.52423  
Longitud: -3.891293



01

## Localización compleja



El centro cuenta con una singular arquitectura y consta de varios edificios con cubiertas terminadas con paneles de chapa tipo sándwich que dificultan la implantación de instalaciones de energía solar.

El pabellón principal consta de cubierta a dos aguas con salientes aguardillados para alojar lucernarios, mientras que el edificio anejo presenta cubierta con dientes de sierra sobre base plana igualmente para alojar los lucernarios.

### **Dimensionado Instalación Solar Fotovoltaica inicialmente prevista**

La instalación de referencia contempla solo el aprovechamiento de las superficies mejor orientadas de los dientes de sierra del edificio anejo, con una potencia total instalada de 24,7 kWp compuesta por 65 módulos de 380Wp



01

## Localización compleja



### El reto

Se pretende también el aprovechamiento de la cubierta del pabellón principal como escenario de localización compleja:

- Diferentes orientaciones e inclinaciones desfavorables
- Superficie de chapa tipo sándwich con dificultad para realizar anclajes mecánicos
- Existencia de lucernarios





## 02 Localización sencilla

El edificio se compone de varios bloques integrados a diferentes ángulos, todos con cubiertas planas no transitables rematados con grava. La orientación, ubicación y tipo de cubierta no presentan un problema para la implantación de una instalación solar fotovoltaica.

### Dimensionado Instalación Solar Fotovoltaica inicialmente prevista

La instalación de referencia estudiada cuenta con el aprovechamiento de todas las cubiertas disponibles, con un total de 178 módulos fotovoltaicos de 450 Wp de potencia unitaria, con una potencia total instalada de 80,10 kWp





## 02

### Localización sencilla

#### El reto

Se pretende el aprovechamiento de las superficies disponibles y de la producción energética en un escenario que no presenta dificultad de montaje, basándose en:

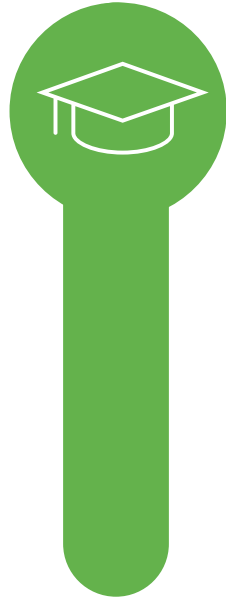
- Mejora de rendimientos y/o combinación de tecnologías
- Mejora de estructuras, anclajes, materiales, etc.
- Optimización de tiempos de montaje, mantenimiento y costes
- ...





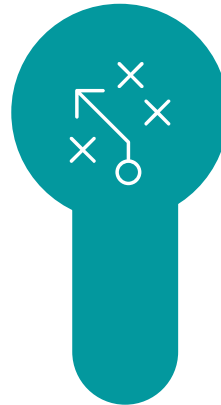
## Perfil agente 1

Las Rozas Innova  
Ayuntamiento de Las Rozas



## Perfil agente 2

Colegios  
Polideportivos  
Centros culturales y bibliotecas  
Centros administrativos



## Perfil agente 3

Ciudadanos y visitantes



## Perfil agente 4

Sector empresarial e industrial

# Agentes involucrados inicialmente en el reto

# Reto Nº2. Adaptabilidad de instalaciones fotovoltaicas de autoconsumo



## VISITAS A LAS INSTALACIONES

Se podrán realizar visitas a los edificios los días 7, 8 y 9 de junio en horario de mañana previa concertación de cita a través del correo [cpm@lasrozas.es](mailto:cpm@lasrozas.es)



## Reto Nº3. Bioidentidad con blockchain



María Teresa Cuesta | Jefa de área de Administración Electrónica del Ayto. de las Rozas



Ángel López López | Técnico municipal del Ayto. de Las Rozas



Ayuntamiento de Las Rozas



Las Rozas Innova

IDOM



## Bioidentidad con blockchain

### ¿Qué se pretende lograr?

Aumentar los niveles de seguridad, privacidad y autogestión con garantías por parte de los ciudadanos que interactúen con la administración electrónica mediante el uso de bio-identidad.

### Ámbitos de aplicación

Para ello, se consideran que los principios y sistemas de computación y almacenamiento distribuidos (como blockchain), pueden ser un elemento que aumente los niveles de seguridad, privacidad y la gestión con garantías por parte de los ciudadanos de su bio-identidad.

### Presupuesto planificado

200.000,00 euros



## Necesidad detectada

- 1 El acercamiento de la administración al ciudadano, simplificando los métodos de identificación mediante el uso de atributos biométricos
- 2 Aumentar al máximo los niveles de seguridad
- 3 Mejora en la usabilidad de los servicios de la administración electrónica
- 4 Gestión soberana de los datos e independencia de acreditadores terceros
- 5 Generalización del uso de la identificación biométrica en los servicios municipales

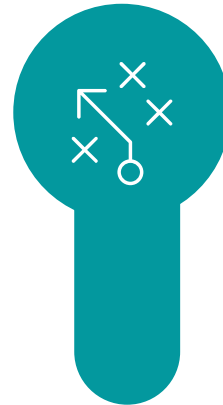


## Agentes involucrados inicialmente en el reto

**Perfil agente 4**  
Ecosistema innovador



**Perfil agente 3**  
Ciudadanos y visitantes



**Perfil agente 2**  
Concejalía de Administración Electrónica



**Perfil agente 1**

Administración local  
Servicios municipales 010







# Escenario ideal de la solución

## Objetivos

---

El verdadero reto consiste en encontrar un equilibrio tecnológico, social y legal, que permita aprovechar las ventajas de las nuevas infraestructuras de la información (gestión auto-soberana de los datos, ausencia de acreditadores intermediarios, aumento de la seguridad y privacidad de datos, etc.) para lograr un acercamiento inclusivo de todos los colectivos a la administración pública, todo ello en el marco de la normativa legal existente al respecto. En este sentido, la complejidad de los mecanismos de bio-identificación debe ser proporcionada al servicio requerido, evitando aplicar niveles y estándares de seguridad altos cuando no sea necesario.



# Escenario ideal de la solución

## Consideraciones legales a tener en cuenta

---

- Ley 39/2015, de 1 de octubre, del Procedimiento Administrativo Común de las Administraciones Públicas, epígrafe 2 del artículo 9.
- Reglamento General de Protección de Datos (RGPD).
- Epígrafe 4.2.1 del Anexo II del Esquema Nacional de Seguridad (ENS).

## Consideraciones técnicas a tener en cuenta

---

- Identificación y registro inicial del ciudadano mediante la identificación con datos biométricos.
- Técnicamente, deberá proporcionar mecanismos versátiles para su integración en diferentes entornos y dispositivos, por ejemplo, Servicios 010 y cualquier tipo de dispositivo, sistema operativo y navegador.
- Cumplimiento de estándares internacionales como la ISO/IEC 24745:2011 sobre la protección de datos biométricos.
- Uso de tecnologías DLT en el marco de las iniciativas europeas EBSI.

# Cuestiones prácticas del proceso de la CPM



Sandra Sinde | Directora CPI &  
Innovación abierta IDOM

- 1 Conceptos básicos de CPI
- 2 Consulta Preliminar al Mercado
- 3 ¿Cómo puedes participar?

## COMPRA PÚBLICA DE INNOVACIÓN - ¿QUÉ SUPONE?



### OFERTA TECNOLÓGICA



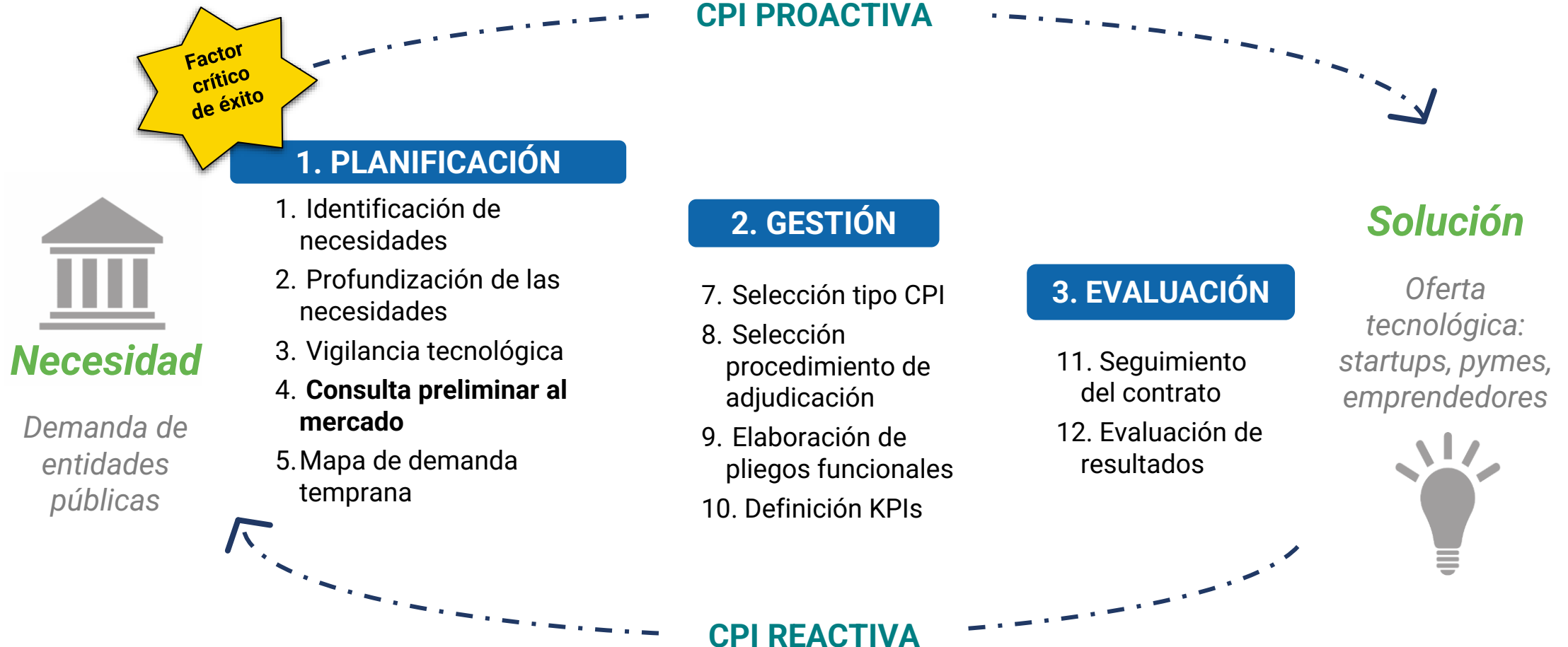
Volverse socios de las entidades públicas y compartir conocimiento



### DEMANDA PÚBLICA

Convertirse en “compradores inteligentes”: encargar la tecnología del mañana en lugar de comprar la del ayer

## EL CÍRCULO VIRTUOSO DE LA CPI Y LAS CPM



- 1 Conceptos básicos de CPI
- 2 Consulta Preliminar al Mercado
- 3 ¿Cómo puedes participar?

## ¿QUÉ PERMITE LA CONSULTA PRELIMINAR AL MERCADO?



Mantener un **diálogo técnico con el mercado** durante la etapa de concreción de las necesidades e identificación de potenciales soluciones en un entorno de innovación abierta, haciendo partícipe al proveedor del diseño y especificaciones funcionales.

**Reguladas en el  
Artículo 115 Ley 9/2017**



## ¿A QUIÉN SE DIRIGE LA CPM?



**Convocatoria abierta  
dirigida a personas físicas o  
jurídicas que tengan  
voluntad de participación e  
interés en compartir  
conocimiento**

## ¿POR QUÉ SON INTERESANTES?

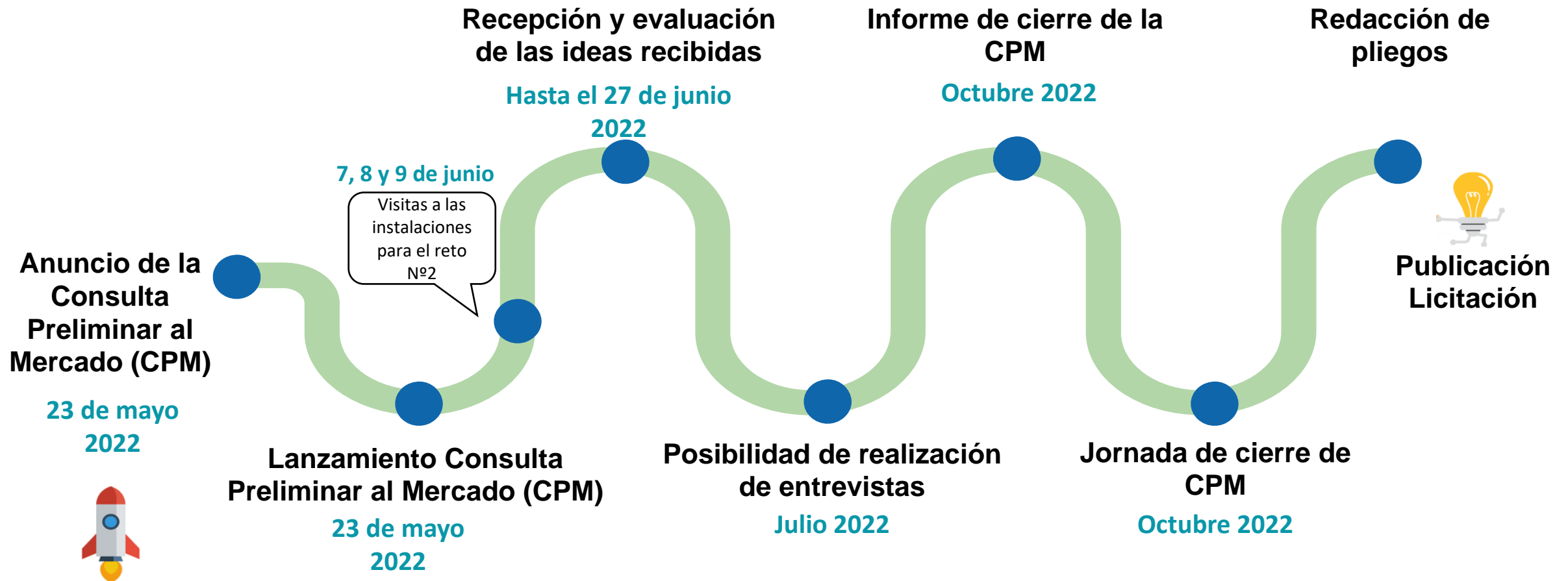


Aproximadamente, el **80%** de las **empresas** que resultan **adjudicatarias** han participado en las **consultas al mercado**



**Más del 60%** de las **ideas recibidas**, durante las consultas, resultan **interesantes y pertinentes**

## Hoja de ruta de 2022



- 1 Conceptos básicos de CPI
- 2 Consulta Preliminar al Mercado
- 3 ¿Cómo puedes participar?

## CRONOGRAMA DE LA CONSULTA AL MERCADO



**Consulta al mercado**



**Análisis de ideas**



**23 de mayo de 2022**  
*Apertura y publicación de documentos*

**27 de junio de 2022**  
*Cierre de plazo para presentar ideas*

**Octubre 2022**  
*Publicación del informe de cierre de la CPM*

Duración etapas de CPM y análisis de ideas

## ¿QUÉ DEBO HACER?



### APERTURA Y PUBLICACIÓN DE DOCUMENTOS



I. Entra a: <https://www.lasrozas.es/smart-city/cpi/1cpi-jornada>

II. Leer los documentos relacionados con la convocatoria, que son:

#### Fichas de los retos

1. Descripción de la problemática
2. Alcance del proyecto a desarrollar
3. Objetivos ¿a qué se pretende dar respuesta?

## ¿QUÉ DEBO HACER?



### APERTURA Y PUBLICACIÓN DE DOCUMENTOS



I. Entra a: <https://www.lasrozas.es/smart-city/cpi/1cpi-jornada>

II. Leer los documentos relacionados con la convocatoria, que son:



PREGUNTAS FRECUENTES

Más información de Compra Pública de Innovación y de esta CPM

## ¿QUÉ DEBO HACER?



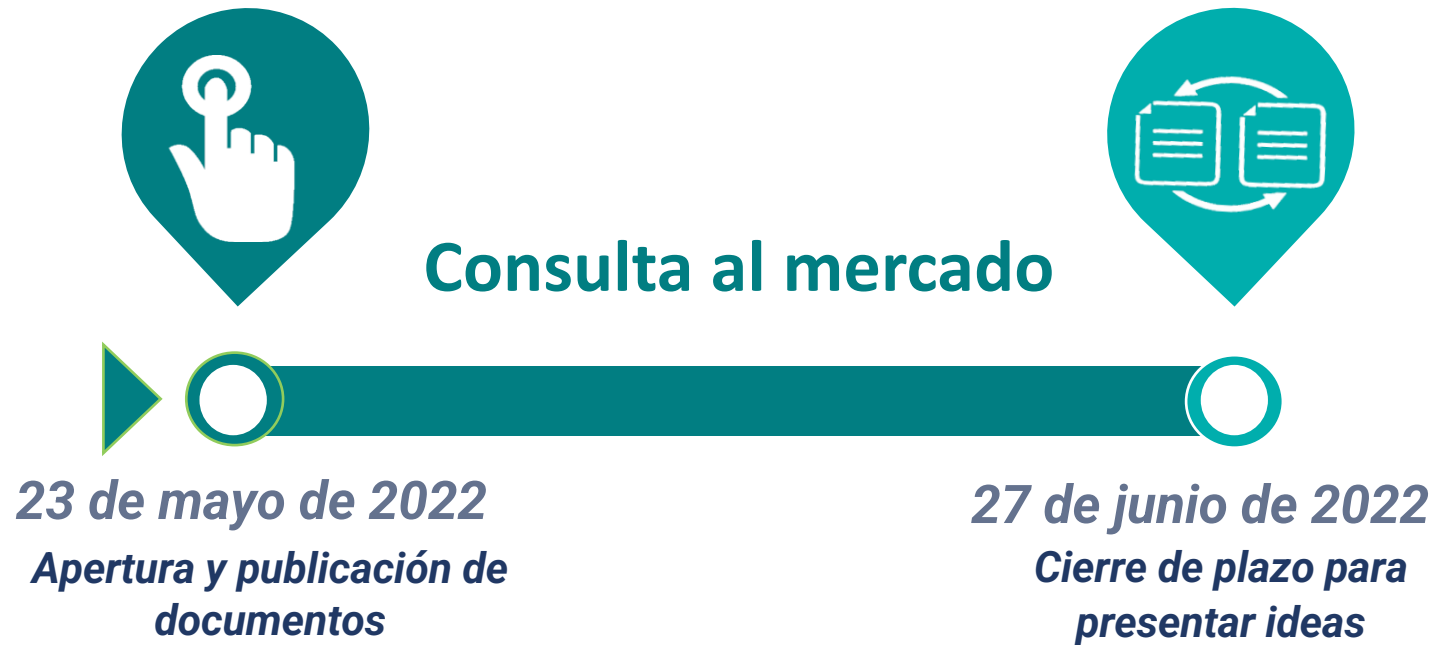
### APERTURA Y PUBLICACIÓN DE DOCUMENTOS

- I. Entra a: <https://www.lasrozas.es/smart-city/cpi/1cpi-jornada>
- II. Leer los documentos relacionados con la convocatoria, que son:
- III. Las propuestas (de acuerdo al formulario Anexo III) deberán remitirse telemáticamente a través de link: <https://www.lasrozas.es/smart-city/cpi/1cpi-formulario>





## ¿CÓMO PUEDO PARTICIPAR?



## ¿HASTA CUANDO PUEDO PRESENTAR MIS IDEAS?



**CIERRE DE PLAZO PARA  
PRESENTAR IDEAS**



**27 de junio de 2022**



## CRONOGRAMA DE LA CONSULTA AL MERCADO



**Consulta al mercado**



**Análisis de ideas**



**23 de mayo de 2022**  
*Apertura y publicación de documentos*

**27 de junio de 2022**  
*Cierre de plazo para presentar ideas*

**Octubre 2022**  
*Publicación del informe de cierre de la CPM*

Duración etapas de CPM y análisis de ideas

## ¿QUÉ PASA CON MIS IDEAS?

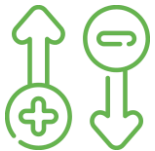


### PUBLICACIÓN DEL INFORME DE CIERRE DE LA CPM



#### FASES

1



#### VALORACIÓN

Análisis de información contenida en cada solicitud, que se encuentre correctamente cumplimentada

## ¿QUÉ PASA CON MIS IDEAS?



### PUBLICACIÓN DEL INFORME DE CIERRE DE LA CPM



Revisión preliminar de las ideas. Si se requiere de mayor información o aclaración se solicitará por correo o se agendará una entrevista con el proponente

## ¿QUÉ PASA CON MIS IDEAS?

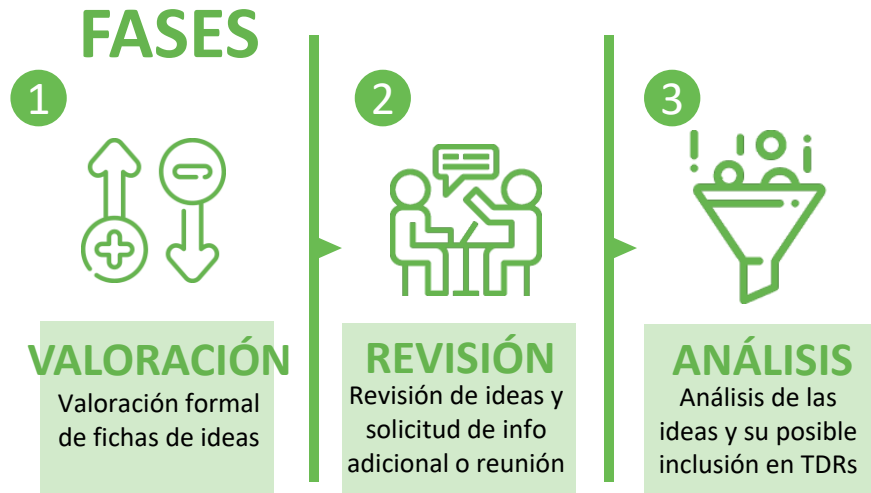


### PUBLICACIÓN DEL INFORME DE CIERRE DE LA CPM



## ¡Análisis con criterio!

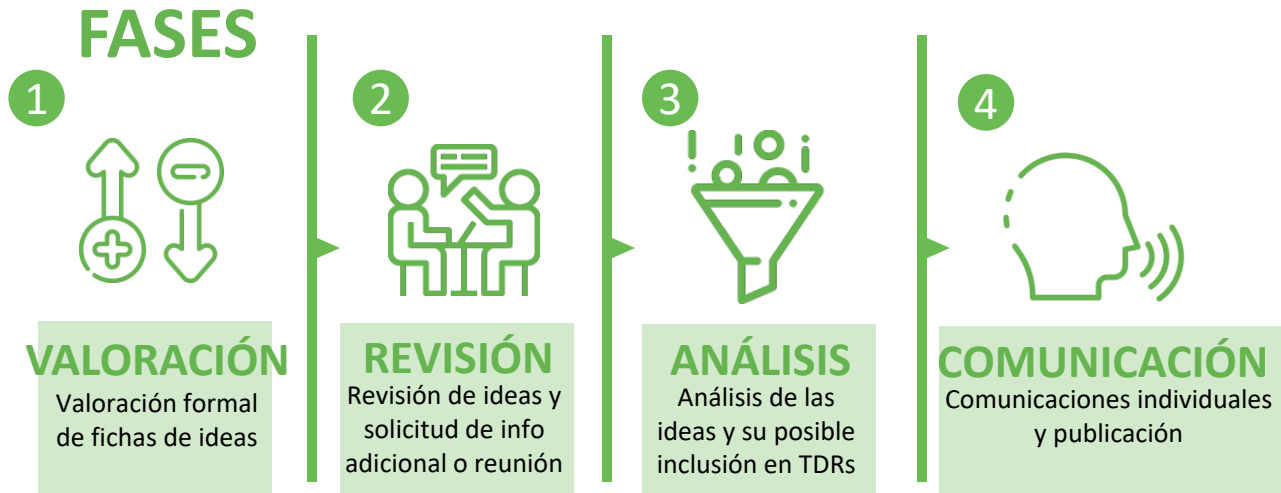
- Grado de innovación de la idea
- Adecuación de la idea al reto
- Claridad en la presentación de la idea
- Oportunidad para desarrollo y replicabilidad
- Tiempo estimado de desarrollo



## ¿QUÉ PASA CON MIS IDEAS?



### PUBLICACIÓN DEL INFORME DE CIERRE DE LA CPM



Publicación de estadísticas generales

## ¿QUÉ PASA CON MIS IDEAS?



### PUBLICACIÓN DEL INFORME DE CIERRE DE LA CPM



#### 1 FASES



##### VALORACIÓN

Valoración formal de fichas de ideas

2



##### REVISIÓN

Revisión de ideas y solicitud de info adicional o reunión

3



##### ANÁLISIS

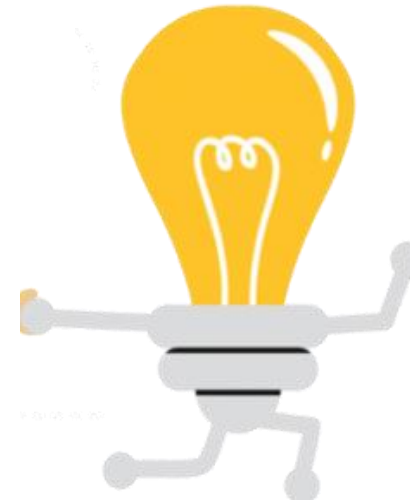
Análisis de las ideas y su posible inclusión en TDRs

4



##### COMUNICACIÓN

Comunicaciones individuales y publicación



Inicio de la etapa Contractual



The background features two large, abstract teal shapes. One is a large, rounded shape on the left side, and the other is a smaller, more irregular shape on the bottom right. The text is centered between these shapes.

# **Dudas y actividad interactiva**



- 1- Entra en [www.menti.com](https://www.menti.com)
- 2- Introduce el código **1813 2134**



Mentimeter



# ¡Gracias!

La grabación de esta sesión se colgará en nuestras redes y web. Síguenos, para tener toda la información del proceso de Compra Pública de Innovación de Las Rozas

**LinkedIn**  <https://www.linkedin.com/company/las-rozas-innova/>

 <https://twitter.com/LasRozasInnova>



**IDOM**